

# Bitt av flått

– har jeg fått borreliose?

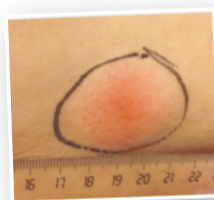
Tidlig diagnose og behandling kan forhindre alvorlig sykdom.

Utbredt sykdom kan oppstå uten forutgående utslett.

## Oppsøk lege dersom du får et rødt utslett som brer seg rundt flåttbittet

Det første symptomet på en borrelia-infeksjon vil ofte være et rundt, rødt og voksende utslett rundt bittstedet. Utslettet kalles Erytema migrans (EM), og det oppstår gjerne i løpet av 3–30 dager etter flåttbittet. Mange flåttbitt gir et lite, rødt, kløende og forbigående utslett på 1–2 cm rundt bittstedet. Det er ikke EM, men følg med på utviklingen. Hvis utslettet vokser, må du oppsøke lege.

Tegn en ring rundt utslettet og ta et bilde av det, gjerne med målestokk. Hvis utslettet vokser, er det lurt å dokumentere det med et nytt bilde. Disse bildene kan du ta med deg til legen.



Utslett dag «0».



Utslett dag 1.



Utslett dag 2.

Bildene viser hvordan utslett kan utvikle seg: Dag 0 viser utslettet slik det ser ut når det er større enn et vanlig insektstikk, og man er usikker på om det vil bli større. For å sjekke eventuell vekst: Tegn en ring med kulepenn/tusj rundt bittstedet, og mål det. Dag 1 viser at utslettet har vokst i utbredelse, og dag 2 viser ytterligere vekst (gitt antibiotika).



Ringformet utslett, «pannekakeutslett», med jevn farge som kan være veldig rødt eller blekt rosa.



Sirkelutslett – ofte ringformet med et blekt parti i midten.



Konsentrert utslett (lymfocytom), rødt utslett på øre/øreflipp – spesielt hos barn.



Utslettet kan være flekkvist.

Det er ikke alle som oppdager flåttten, men får du et utslett som ligner disse, bør du oppsøke lege.

Mer informasjon finner du her:

Nasjonalt kompetansesenter for flåttbårne sykdommer  
– Flåttsenteret ved Sørlandet Sykehus HF  
[www.flatstsenteret.no](http://www.flatstsenteret.no)



# Se opp for flått!



**Den lille skogflåtten (*Ixodes ricinus*) kan bite mennesker og overføre smittestoffer. Små flåttnymfer er de som oftest smitter mennesker**

Flåtten lever på fuktige steder med gress, små busker, kratt og i åpen skog. I Norge regnes ofte flåttsesongen fra april til oktober. Det er mulig å bli bitt av flått også vår, høst og vinter, for det er temperaturen og fuktigheten som bestemmer hvor aktiv flåtten er. Når temperaturen er under 5 °C, eller det er tørt, er flåtten lite aktiv.

Flåtten lever av å suge blod fra dyr, fugler og mennesker, og kan derfor spre sykdom. Den kan være vert for flere mikrober, blant annet borreliabakterien og TBE-viruset.



Skogflåtten har fire utviklingsstadier; egg, larve, nymfe og voksen.

## Unngå flåttbitt

### Sjekk om det sitter flått på deg etter tur i skog og mark

Skogflåtten er liten og kan være vanskelig å få øye på. Den kan krype rundt på klær og hud i noen timer før den biter seg fast på tynnhudede steder som nederst på leggene, bak kneet, i lysken, inni armhulene og området bak ørene. Det er viktig å sjekke kroppen nøye etter turer i skog og mark. Vær spesielt oppmerksom på hodebunn og bak ører hos barn. Husdyr kan dra flått med seg inn i huset.

### Fjern flåtten så raskt som mulig

Ta tak helt inne ved huden og dra flåtten rett ut. Bruk neglene eller en pinsett. Eventuelle munnleder som sitter igjen i huden overfører ikke borreliabakterier, og gir ikke borreliose.

Oppsøk fastlegen din hvis du får utslett etter flåttbitt.

Det kan ta mange timer før borreliabakterier blir overført fra flått, mens TBE-viruset som gir skogflåttencefalitt, kan overføres umiddelbart etter flåttbitt. Jo raskere flåtten fjernes, dess mindre er sjansen for å bli smittet. Det finnes vaksine mot TBE-virus, men ikke mot borreliose eller mot selve flåtten.